



18. maj 2016

Konsekvenser af en fleksibel pensionsalder for FOAs medlemmer

En stor del af FOAs medlemmer arbejder i fysisk krævende jobs og bliver hurtigere nedslidt end den gennemsnitlige dansker. Alligevel er folkepensionsalderen den samme for alle, uanset hvor lang tid man har arbejdet, og hvor fysisk hårdt jobbet er. En spørgeskemaundersøgelse foretaget af FOA viste, at mere end hvert femte medlem ikke forventer at kunne arbejde til folkepensionsalderen¹. En undersøgelse foretaget af Arbejderbevægelses Erhvervsråd i forbindelse med bogen "Kampen om Seniorårene"² viste tilsvarende, at faglærte typisk starter på arbejdsmarkedet som 21-22-årige (tidligere, hvis man tæller læretiden med), mens akademikere typisk først for alvor indtræder på arbejdsmarkedet som 27-28-årige.

FOA arbejder derfor på et forslag til en reform af pensionssystemet, der involverer en fleksibel eller differentieret pensionsalder, som gør det muligt at gå tidligere på pension, hvis man har været beskæftiget i eksempelvis 40 år. En sådan model blev i 2015 vedtaget i Tyskland. Konkret betyder modellen, at personer, der har været 45 år på arbejdsmarkedet, kan trække sig tilbage som 63-årige - to år tidligere end den tyske pensionsalder på 65 år. Med i denne opgørelse tæller også læretid, nogle former for videreuddannelse, visse former for midlertidig ledighed og fravær på grund af barsels eller lignende.

FOAs beregninger viser, at en fleksibel pensionsalder på eksempelvis 65 år med et krav om 40 års beskæftigelse vil komme 56 procent af FOAs medlemmer til gode. Øges beskæftigelseskravet til 45 år vil muligheden for en tidligere tilbagetrækning omfatte 33 procent af FOAs medlemmer.

Metode og data

FOA har fået foretaget et særtræk fra Danmarks Statistiks registerbaserede arbejdsstyrkestatistik (RAS), der hvert år registrerer personers *primære* tilknytning til arbejdsmarkedet som enten beskæftiget, ledig eller uden for arbejdsmarkedet³. Særtrækket inkluderer alle medlemmer af FOAs a-kasse på 50 år eller derunder på seneste tidspunkt for beskæftigelsesoplysninger (november 2013), hvilket giver 101.604 medlemmer.

¹ FOA (2015). *Forventninger til at kunne arbejde til folkepensionsalderen*. <http://www.foa.dk/~media/Faelles/PDF/Rapporter-undersogelser/2015/Folkepension%20pdf.ashx>

² Olsen, Lars (2015). *Kampen om seniorårene*. FOA: <http://www.foa.dk/~media/faelles/pdf/temaer/kampen%20om%20senior%c3%a5rene%20pdf.ashx>

³ Personer under uddannelse (herunder vejledning og opkvalificering) registreres i RAS som uden for arbejdsmarkedet. Dette har betydning for beregningerne af den forventede beskæftigelse ved en given pensionsalder, idet visse former for videreuddannelse (jf. den tyske model) evt. kan tælles med i beskæftigelseskravet.

Særtrækket indeholder oplysninger om medlemmernes alder, tidspunktet for indtræden på arbejdsmarkedet, antal år i beskæftigelse, antal år som ledig og antal år uden for arbejdsmarkedet samt evt. alder for pension. Antal år i beskæftigelse tæller både deltids- og heltidsbeskæftigelse.

Ud fra disse variable har det været muligt at beregne yderligere variable som alder for indtræden på arbejdsmarkedet, individuel beskæftigelsesfrekvens og den forventede alder efter eksempelvis 40 års beskæftigelse, hvilket vil blive uddybet nedenfor.

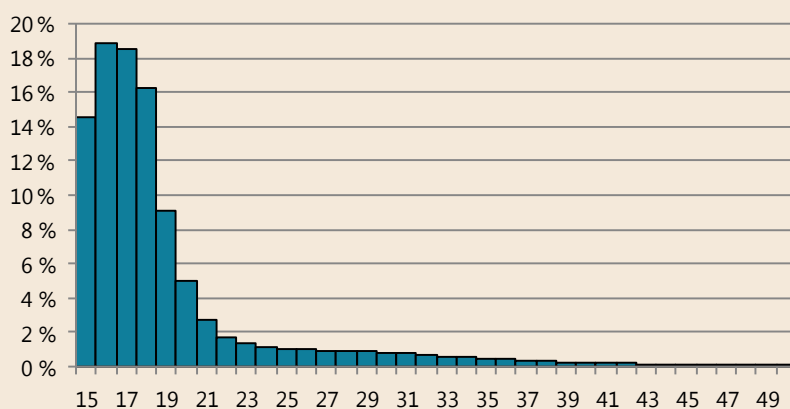
Datasættet er efterfølgende rensset for personer, der er angivet med en alder for indtræden på arbejdsmarkedet mindre end 15 år, og personer, der er gået på pensions, da disse to grupper formentlig ikke er repræsentative for det almindelige FOA-medlem.

Med den seneste reform af folkepensionen er der vedtaget en gradvis stigning i pensionsalderen. Er man født før 1963 er pensionsalderen 67 år. Personer født fra 1963 til 1966 kan gå på pension som 68-årig, mens personer født fra 1967 kan træde tilbage som 69-årig. I dette notat er der taget udgangspunkt i en folkepensionsalder på 68 år. Det vil formentlig være tilfældet, at en fleksibel pensionsalder vil stige i takt med, at den generelle pensionsalder, som det også er tilfældet med den tyske model.

Konsekvenserne af en fleksibel pensionsalder for FOAs medlemmer

FOAs medlemmer starter i gennemsnit på arbejdsmarkedet, når de er 19 år (startalder). På dette tidspunkt er mere end 3 ud af 4 (77 %) begyndt. Den største gruppe er 16-årige, der tæller hvert femte medlem (19 %). Over halvdelen af FOAs medlemmer er indtrådt på arbejdsmarkedet, når de er fyldt 17, og 9 ud 10 (90 %) er begyndt, når de er fyldt 25.

Figur 1. Alder for indtræden på arbejdsmarkedet (procentvis fordeling)

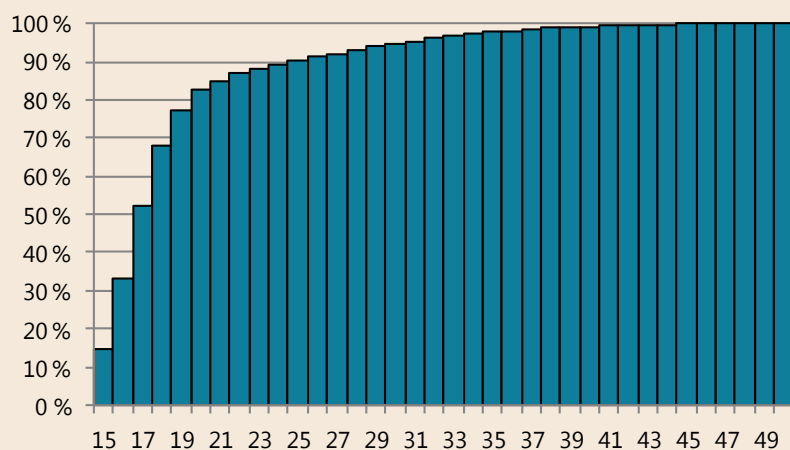


Antal: 88.957

Figur 1 og 2 viser henholdsvis den procentvise fordeling over FOA-medlemmernes startalder og den kumulative procentfordeling over medlemmernes startalder. Startalderen er beregnet ud fra medlemmernes alder i 2013 og tidspunktet for deres indtræden på arbejdsmarkedet⁴.

FOAs medlemmer begynder med andre ord noget tidligere end personer med en lang videregående uddannelse, der først for alvor begynder i sidste halvdel af 20'erne. Med en fælles folkepensionsalder på 68 år vil et medlem af FOA således i gennemsnit have været 49 år på arbejdsmarkedet, mens en akademiker, der er startet som 28-årig, vil have tilbragt 40 år på arbejdsmarkedet. Hvis FOAs medlemmer skulle arbejde lige så længe som akademikeren, ville det svare til, at de kunne trække sig tilbage, når man er fyldt 59 år. Tager man højde for, at de fleste personer ikke arbejder alle år fra deres indtræden på arbejdsmarkedet indtil tidspunktet for pension (uddybes nedenfor) vil over halvdelen have været i arbejde i 43 år (figur ikke vist).

Figur 2. Alder for indtræden på arbejdsmarkedet (kumulativ procent)



Antal: 88.957

Den kumulerede procent angiver, hvor mange medlemmer, der er startet på arbejdsmarkedet, når de fx er 19 år **eller yngre**.

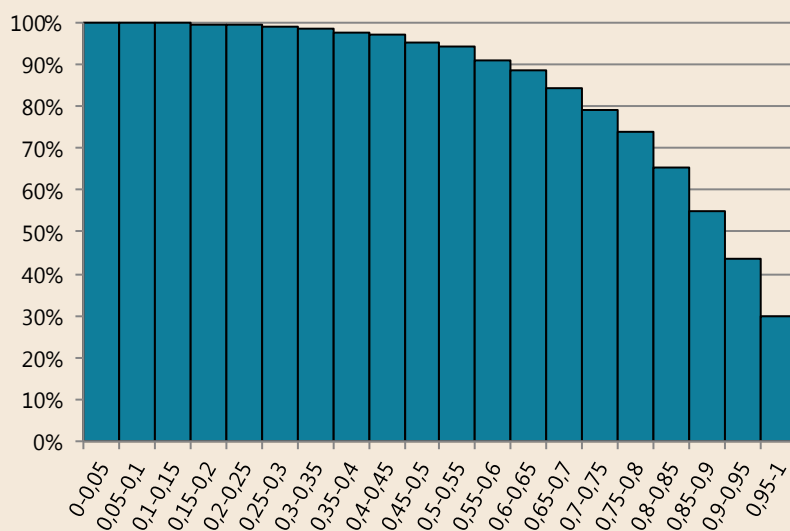
En model for en differentieret tilbagetrækningsalder vil formentlig indebærer visse krav til, hvad der skal tælle med, ligesom det er tilfældet i den tyske model - eksempelvis 40 eller 45 års beskæftigelse. De fleste FOA-medlemmer såvel som andre dele af arbejdsstyrken har ikke arbejdet uafbrudt siden deres første indtræden på arbejdsmarkedet. Man kan eksempelvis have oplevet en periode med ledighed, barselsorlov, uddannelse eller andre kortere eller længerevarende pauser fra arbejdsmarkedet.

For at beregne den forventede alder for tilbagetrækning ved et givent beskæftigelseskrav, er der for hver person i datasættet beregnet en beskæftigelsesfrekvens, svarende til andel års beskæftigelse ud af alle år siden deres indtræden på arbejdsmarkedet⁵.

⁴ $Startalder = Alder - (2013 - Startår)$

Figur 3 viser den kumulerede fordeling af beskæftigelsesfrekvensen for FOAs medlemmer. Over halvdelen af medlemmerne har en beskæftigelsesfrekvens på 0,85 eller højere, hvilket betyder, at de har været i beskæftigelse i mindst 85 procent af årene siden deres indtræden på arbejdsmarkedet. Den største gruppe (30 %) har en beskæftigelsesfrekvens på 0,95-1,0 (ikke vist).

Figur 3. Beskæftigelsesfrekvens for FOAs medlemmer, kumuleret procent



Antal: 88.957

Den kumulerede procent angiver, hvor stor en andel, der har en beskæftigelsesprocent på eksempelvis 0,65-0,7 **eller højere**

Ved hjælp af beskæftigelsesfrekvensen, personens alder, samt hvor mange år vedkommende har været beskæftiget, er det muligt at beregne den forventede alder, hvor vedkommende har været beskæftiget i et givent antal år (X):

$$\text{Forventet alder} = \text{Alder}_{2013} + \frac{X - \text{antal år beskæftiget}}{\text{beskæftigelsesfrekvens}}$$

Den forventede alder bygger således på en antagelse om, at beskæftigelsesfrekvensen er et retvisende mål for en persons fremtidige beskæftigelse indtil pensionsalderen. Det er imidlertid muligt, at beskæftigelsesfrekvensen ikke er den samme i løbet af ens arbejdsliv, så eksempelvis yngre personers nuværende beskæftigelsesfrekvens ikke er repræsentativ for deres fremadrettede beskæftigelse. En analyse kun med de 40-50-årige, der må forventes at have en mere retvisende beskæftigelsesfrekvens, viser dog ikke markante forskelligheder i resultaterne, om end den forventede alder stiger marginalt. Derudover har det ikke været muligt at undersøge beskæftigelsesfrekvensen i de sidste år af ens arbejdsliv, da datasættet kun indeholder personer på 50 år eller derunder. Dette er således også en

⁵ Beskæftigelsesfrekvens = antal år beskæftiget / antal år siden indtræden.

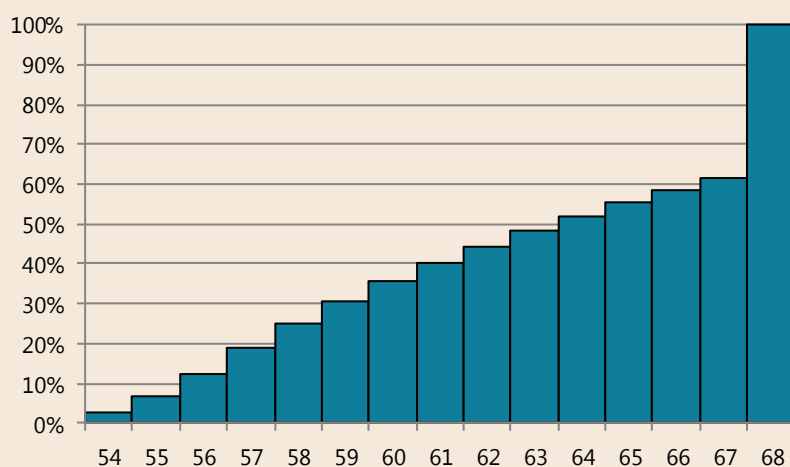
"Antal år siden indtræden" er summen af antal år beskæftiget, antal år ledig og antal år uden for arbejdsmarkedet.

potentiel fejlkilde, og de nedenfor beskrevne resultater skal derfor ikke ses som en fuldstændig og korrekt fremskrivning af konsekvenserne af en pensionsreform for FOAs medlemmer.

Samtidig er det også afgørende, hvad der tælles med som beskæftigelse. I den tyske pensionsreform tæller beskæftigelse også visse former for midlertidig ledighed og fravær (eksempelvis barsel eller sygdom), ligesom nogle former for læretid og videreuddannelse tæller med. En del af disse er ikke omfattet af beskæftigelse i den registerbaserede arbejdsstyrkestatistik (RAS), men vil indgå som tid uden for arbejdsmarkedet eller som ledig. Beskæftigelsesfrekvensen er derfor formentlig lavere, end det vil være tilfældet, hvis en dansk pensionsmodel skal følge den tyske. Det er derfor muligt, at den forventede alder for opfyldelse af beskæftigelseskravet samt estimeret over, hvor mange der er omfattet af en fleksibel pensionsalder underestimeres, således at det reelle antal FOA-medlemmer, der kan gå tidligere på pension er større, end det fremgår af dette notat.

Figur 3 viser den kumulerede procentfordeling for den forventede alder blandt FOAs medlemmer, når de har været beskæftiget i 40 år, dvs. hvor mange medlemmer, der kan forventes at være fyldt en given alder, når de har været beskæftiget i 40 år. Det fremgår eksempelvis, at over halvdelen af FOAs medlemmer vil have været beskæftiget i 40 år eller mere, når de er fyldt 64 år, mens mere end 6 ud af 10 vil have arbejdet i 40 år eller mere, når de er fyldt 67. En fjerdedel vil allerede som 58-årig eller yngre have opfyldt et beskæftigelseskrav på 40 år. I gennemsnit vil FOAs medlemmer være fyldt 63 år, når de har arbejdet i 40 år.

Figur 4. Forventet alder for opfyldelse af beskæftigelseskrav på 40 år, kumulativ procent.



Antal: 88.862

Den kumulerede procent angiver, hvor mange medlemmer, der efter forventede 40 år på arbejdsmarkedet vil være fyldt eksempelvis 60 **eller mindre**.

Tabel 1 viser, hvor mange medlemmer af FOA, der vil være omfattet af en given fleksibel pensionsalder, hvis beskæftigelseskravet fastlægges til hhv. 40, 41, 42, 43, 44 eller 45 år. Hvis der eksempelvis vedtages en mulighed for at trække sig tilbage fra arbejdsmarkedet som 65-årig, hvis man har været beskæftiget i 40 år, vil det omfatte 56 procent af FOAs medlemmer. Er beskæftigelseskravet



45 år vil andelen falde til 33 procent. Ved en pensionsalder, der er 2 år lavere end den generelle folkepensionsalder på 68, dvs. 66 år, vil det omfatte næsten 6 ud af 10 FOA-medlemmer, hvis man skal have arbejdet i 40 år og lidt under 4 ud 10, hvis man skal have været beskæftiget i 45 år.

Tabel 1. Andel af FOA-medlemmer, der vil være omfattet af en fleksibel pensionsalder

Fleksibel pensionsalder	Beskæftigelseskrav (år)					
	40	41	42	43	44	45
62	44 %	40 %	35 %	29 %	24 %	18 %
63	48 %	44 %	39 %	34 %	29 %	23 %
64	52 %	48 %	43 %	39 %	34 %	28 %
65	56 %	52 %	48 %	43 %	38 %	33 %
66	59 %	55 %	51 %	47 %	42 %	37 %
67	61 %	58 %	54 %	50 %	46 %	42 %
68	100 %	100 %	100 %	100 %	100 %	100 %